



RAPPORT D'ACTIVITÉ 2022

Message du Président

CONSTRUIRE UN AVENIR PLUS JUSTE, INCLUSIF ET DURABLE



La série de crises à laquelle le monde fait face simultanément est sans précédent.

Les femmes sont doublement impactées. Elles sont freinées, voire exclues, de la résolution des enjeux de société – c'est particulièrement vrai dans le monde scientifique – tout en étant les plus exposées aux effets du dérèglement climatique et des crises sanitaires, économiques et sociales.

Face à ce constat, la Fondation L'Oréal se mobilise à travers trois grandes causes.

Depuis 1998, la Fondation L'Oréal s'engage aux côtés des femmes scientifiques, car nous croyons que la science est l'une des clés d'un avenir meilleur. Le soutien humain et financier apporté par le programme L'Oréal-UNESCO *Pour les Femmes et la Science* a déjà permis de soutenir plus de 4 180 chercheuses dans plus de 110 pays. À ce titre, l'édition 2022 du Prix International L'Oréal-UNESCO *Pour les Femmes et la Science* a été en tout point exceptionnelle. Jamais autant d'éminentes femmes scientifiques, représentant tous les continents, à l'avant-garde dans toutes les disciplines, n'avaient été ainsi réunies et leurs contributions mises en lumière. En parallèle, la Fondation s'investit auprès des plus jeunes d'entre elles, pour les aider à imaginer, poursuivre et réussir un parcours scientifique.

La Fondation soutient également des milliers de femmes en souffrances physiques, psychiques ou sociales, car nous savons combien la beauté est un puissant vecteur de mieux-être. Dans le cadre de notre programme de beauté inclusive *Beauty for a Better Life**, nous proposons des soins de beauté et de bien-être pour leur permettre de renouer avec elles-mêmes et regagner confiance. Et parce que les métiers de la beauté sont aussi des métiers d'avenir, nous poursuivons les formations d'excellence. Plus de 35 000 femmes ont acquis de nouvelles compétences et repris leur destin en main.

Enfin, la Fondation s'implique auprès de femmes porteuses de projets innovants répondant à l'urgence climatique. D'une part, à travers le mentorat de femmes dans la conception et la conduite de projets dans les villes. D'autre part, en accompagnant des exploitantes agricoles dans le développement de pratiques plus durables qui bénéficient à l'ensemble de leur communauté. Nous croyons fermement que la transition écologique se conjugue avec le combat pour l'égalité.

Plus que jamais, la Fondation veut construire, avec et pour les femmes, un avenir plus juste, plus inclusif et plus durable.

JEAN-PAUL AGON
PRÉSIDENT DU CONSEIL D'ADMINISTRATION
DE LA FONDATION L'ORÉAL,
PRÉSIDENT DU CONSEIL D'ADMINISTRATION
DE L'ORÉAL.

* La Beauté pour une vie meilleure.

Le Conseil d'Administration

Le Conseil d'Administration compte 13 membres dont un collège de 6 personnalités extérieures, qualifiées dans les domaines d'intervention de la Fondation, et 7 représentants de L'Oréal. Sa fonction est de déterminer les grandes orientations de la Fondation, évaluer les initiatives menées, approuver le budget et voter les projets. Il s'est réuni deux fois en 2022 : les 22 avril et 17 novembre 2022.

LES ADMINISTRATEURS INTERNES L'ORÉAL



JEAN-PAUL AGON, Président du Conseil d'Administration de la Fondation L'Oréal,
Président du Conseil d'Administration de L'Oréal.

CHRISTEL BIOJOUT, Directrice des Ressources Humaines de L'Oréal Cosmétique Active zone Europe.

NICOLAS HIERONIMUS, Directeur Général de L'Oréal.

JEAN-CLAUDE LE GRAND, Directeur Général des Relations Humaines de L'Oréal.

HERVÉ NAVELLOU, Président de L'Oréal France.

ALEXANDRA PALT, Directrice Générale de la Fondation L'Oréal, Directrice Générale de la Responsabilité Sociétale et Environnementale de L'Oréal.

DELPHINE VIGUIER, Directrice Générale Internationale de L'Oréal Paris.

LES ADMINISTRATEURS EXTERNES



DR MAURICE CORCOS, Chef du département de Psychiatrie de l'adolescent à l'Institut Mutualiste Montsouris.

BÉATRICE DAUTRESME, Ancienne Directrice Générale de la Fondation L'Oréal.

MIREILLE FAUGÈRE, Conseillère-Maître honoraire à la Cour des Comptes, ancienne Directrice Générale de l'AP-HP,
Présidente France d'Amref Health Africa et Administratrice indépendante d'Orpéa.

CLAUDIE HAIGNERÉ, Astronaute, ancienne Ministre déléguée à la Recherche et aux nouvelles technologies puis
aux Affaires européennes, ancienne Présidente d'Universcience.

YVONNE MBURU, Fondatrice et Directrice Générale de Nexakili.

FRANÇOIS TADDEI, Directeur du Learning Planet Institute (ex Centre de recherches interdisciplinaires - CRI).

La vie de la Fondation en 2022

L'équipe permanente de la Fondation s'organise autour de :



ALEXANDRA PALT

Directrice Générale de la Fondation L'Oréal,
Directrice Générale de la Responsabilité Sociétale et Environnementale de L'Oréal.

CHARLOTTE DE TILLY

Directrice Générale Adjointe de la Fondation L'Oréal,
Directrice Adjointe de la Responsabilité Sociétale et Environnementale de L'Oréal.

ELISA SIMONPIETRI

Directrice Internationale des programmes Science,
Secrétaire Exécutive des prix L'Oréal-UNESCO *Pour les Femmes et la Science* de la Fondation L'Oréal.

SYLVIANE BALUSTRE

Directrice du programme *Beauté Inclusive* de la Fondation L'Oréal,
Directrice Générale du Fonds L'Oréal pour les Femmes.

RACHEL BARRÉ

Directrice du programme *Femmes et Climat* de la Fondation L'Oréal,
Directrice du Leadership Environnemental de L'Oréal.

Le rôle de l'équipe permanente de la Fondation L'Oréal consiste à concevoir et gérer les programmes, développer les partenariats et préparer les orientations stratégiques qui seront proposées au Conseil d'Administration par le Bureau de la Fondation. Dans ce contexte, elle instruit les dossiers, suit et met en œuvre les actions choisies et gère les budgets.

Le Bureau de la Fondation L'Oréal est composé d'Alexandra Palt, Directrice Générale de la Fondation L'Oréal, et de la Responsabilité Sociétale et Environnementale de L'Oréal, et de Charlotte de Tilly, Directrice Générale Adjointe de la Fondation L'Oréal et de la Responsabilité Sociétale et Environnementale de L'Oréal.

Les données chiffrées de la Fondation en 2022

La prorogation de la Fondation d'Entreprise L'Oréal a été autorisée par arrêté préfectoral du 26 octobre 2021, lequel a été publié au Journal Officiel du 4 janvier 2022.

Le Fondateur a alloué à la Fondation un programme d'action pluriannuel d'un montant de 50 000 000 €, dont le versement est effectué sur une période de 5 ans, selon l'échéancier suivant :

- **10 M € (dix millions euros)**, à compter de la publication au Journal Officiel de l'autorisation de prorogation de la Fondation d'Entreprise, et au plus tard le 31 décembre 2022,
- **10 M € (dix millions euros)**, au plus tard le 31 décembre 2023,
- **10 M € (dix millions euros)**, au plus tard le 31 décembre 2024,
- **10 M € (dix millions euros)**, au plus tard le 31 décembre 2025,
- **10 M € (dix millions euros)**, au plus tard le 31 décembre 2026.

Le montant de 50 000 000 € mentionné ci-dessus a été majoré de 1 664 491 € pour être porté à 51 664 491 € au titre de la mise à disposition gratuite de la Fondation d'entreprise par le Fondateur, pour l'exercice 2022, du personnel, des frais engagés par le personnel, des locaux et du matériel nécessaire à son fonctionnement.

Conformément à l'alinéa 3 de l'article 19-1 de la loi n°87-571 du 23 juillet 1987 modifiée, cette majoration a été déclarée par signature de l'avenant n°1 aux statuts en date du 30 mars 2023 et dépôt de ce courrier auprès de la Préfecture de Paris.

Le Fondateur a donc versé 10 000 000 € en 2022 auxquels se sont ajoutés 1 157 188 € provenant de la part non utilisée des versements précédents relatifs à l'ancien programme d'action pluriannuel, soit un budget total de 11 157 188 €.

Sur ces 11 157 188 €, il a été dépensé 10 505 891 €. Les fonds dédiés en 2022 ont été dotés pour un montant de 651 298 €.

Perspective de l'exercice 2023

Pour les actions de la Fondation d'Entreprise il est prévu le versement du deuxième règlement du nouveau plan pluriannuel 2022-2026 qui s'élève à 10 000 000 €.

Les partenaires principaux en 2022

AXE SCIENCE

ACADÉMIE DES SCIENCES
ASSOCIATION FEMMES ET MATHÉMATIQUES
ASSOCIATION FEMMES ET SCIENCE
ASSOCIATION FEMMES INGÉNIEURES
BESMART EDU
EPWS - EUROPEAN PLATFORM OF WOMEN SCIENTISTS
FONDATION DAUPHINE
FONDATION POUR L'UNIVERSITÉ DE LYON - BLAISE PASCAL
LEARNING PLANET INSTITUTE
PARISCIENCE
TOUTES À L'ÉCOLE
UNESCO
UNIVERSCIENCE

AXE BEAUTÉ INCLUSIVE

FORMATION

ASSOCIAÇÃO REDES DE DESENVOLVIMENTO
CASA DO MENOR SÃO MIGUEL ARCANJO
CASA GAVIOTA UN VUELO SIN VIOLENCIA
FUNDACIÓN TOMILLO
FUNDACIÓN AYUDA EN ACCIÓN
FUNDACIÓN INFOCAP JOVENES
FUNDACIÓN PESCAR ARGENTINA
INSTITUTION NATIONALE DE SOLIDARITÉ
KAYANI FOUNDATION
PERTUBUHAN PEMBANGUNAN KENDIRI
WANI
SAMBHAV FOUNDATION

SOINS DE BEAUTÉ ET DE BIEN-ÊTRE

ADN
CEW - APHP
BANLIEUES SANTÉ
CENTRE HOSPITALIER POITIERS
HOSPIDON - DIACONESSES
EMMAÛS
ICCEME ARGENTEUIL
IKAMBERE
INSTITUT MUTUALISTE MONTSOURIS
ROSE UP
SALON JOSÉPHINE

AXE FEMMES ET CLIMAT

CARE FRANCE
C40 CITIES



Pour les Femmes et la Science

Depuis 1998, la Fondation L'Oréal, en partenariat avec l'UNESCO, œuvre, au travers du programme *Pour les Femmes et la Science*, pour une égale reconnaissance des femmes et des hommes dans la recherche scientifique, afin de donner au monde une véritable chance d'adresser efficacement les grands enjeux de demain.

La proportion de femmes engagées dans des carrières scientifiques progresse lentement et nombre d'entre elles se heurtent encore à des obstacles les empêchant d'accomplir de longs et florissants parcours et d'accéder à des postes à haute responsabilité. Seulement 18 % des hautes fonctions académiques en Europe sont exercées par des femmes¹. Un tiers des chercheurs dans le monde sont des femmes² et moins de 4 % des Prix Nobel scientifiques leur ont été attribués.

Nombreux sont les débats sur la manière d'encourager la présence des femmes en science et, en particulier, sur la façon de permettre à davantage d'entre elles de s'imposer comme leaders dans le domaine. Diverses stratégies sont employées pour combler les disparités. Le programme L'Oréal-UNESCO *Pour les Femmes et la Science* a pour ambition d'identifier et de mettre en lumière des modèles de réussite au plus haut niveau, de soutenir de jeunes talents prometteurs en début de carrière et de générer des vocations scientifiques chez les jeunes filles.

¹ She Figures, 2021.

² Rapport UNESCO 2021.

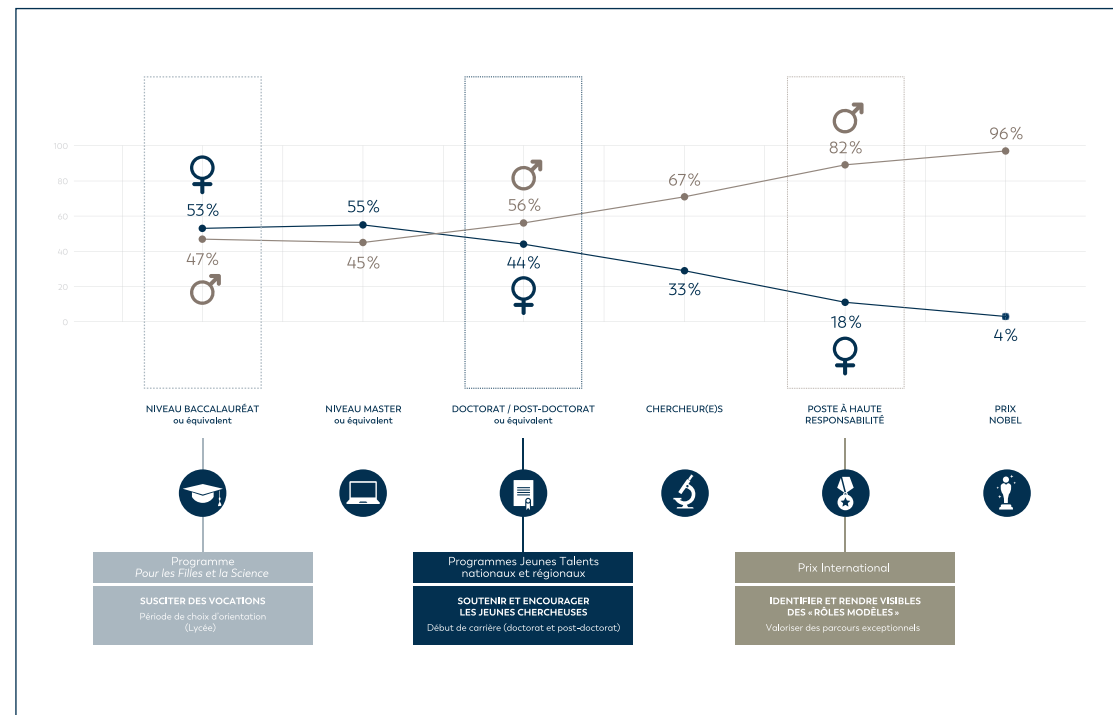
LES FEMMES EN SCIENCE

Aujourd'hui, plus de 4 180 femmes scientifiques ont été soutenues et accompagnées par le programme. Œuvrant dans les sciences de la vie et de l'environnement, les sciences de la matière, les mathématiques, l'ingénierie et l'informatique, elles contribuent à changer le monde grâce à leurs travaux de recherche, et sont autant d'exemples à suivre pour les générations futures.

Chaque année, depuis 24 ans, nous récompensons 5 éminentes scientifiques issues des cinq grandes régions du monde et comptons aujourd'hui 122 lauréates internationales. Cinq d'entre elles – Ada Yonath, Elizabeth H. Blackburn, Christiane Nüsslein-Volhard, Emmanuelle Charpentier et Jennifer Doudna – ont reçu un Prix Nobel scientifique.

Nous accompagnons également tous les ans plus de 250 jeunes chercheuses dans leur carrière au niveau doctoral et post-doctoral dans plus de 110 pays.

LA FONDATION L'ORÉAL INTERVIENT À DIFFÉRENTS MOMENTS-CLÉS DES CARRIÈRES DES FEMMES SCIENTIFIQUES:



Source: She Figures, 2021.

24 ANS D'ENGAGEMENT AU SERVICE DES FEMMES DE SCIENCE



PLUS DE
4 180
SCIENTIFIQUES MISES EN LUMIÈRE



122
LAURÉATES RÉCOMPENSÉES POUR L'EXCELLENCE DE LEURS TRAVAUX, DONT **5** ONT REÇU UN PRIX NOBEL SCIENTIFIQUE



DONT PLUS DE
4 060
JEUNES TALENTS, DOCTORANTES ET POST-DOCTORANTES



52
PROGRAMMES NATIONAUX ET RÉGIONAUX EXISTANTS DANS PLUS DE **110** PAYS



PLUS DE
50
GRANDES INSTITUTIONS SCIENTIFIQUES IMPLIQUÉES DANS LE MONDE



PLUS DE
500
SCIENTIFIQUES PARTICIPANT AUX PROCESSUS DE SÉLECTION DES PROGRAMMES NATIONAUX ET RÉGIONAUX

“
*Le monde
a besoin
de science,
la science
a besoin
des femmes.*”

LE PRIX INTERNATIONAL L'ORÉAL-UNESCO POUR LES FEMMES ET LA SCIENCE 2022

UN PROCESSUS DE SÉLECTION RIGOUREUX

|
*358 nominations
de scientifiques de haut niveau*

PROVENANT DE 71 PAYS

Chaque dossier est évalué par 2 scientifiques experts du domaine de recherche de la candidate nommée.

|
59 nominations retenues

PROVENANT DE 39 PAYS

examinées par un jury de 11 éminentes personnalités scientifiques.

Pour distinguer cinq femmes d'exception, reconnues par l'ensemble de la communauté scientifique internationale, il a fallu qu'elles soient nommées par leurs pairs : Présidentes et Présidents d'université, d'Académie des sciences, lauréates et lauréats de grands prix scientifiques, expertes et experts de renom ou encore lauréates des précédentes éditions du Prix International L'Oréal-UNESCO *Pour les Femmes et la Science*. Après une double évaluation de chaque nomination par un ou une experte du domaine et la présélection d'une dizaine de nominées par région, un jury international composé de 11 éminentes personnalités scientifiques a établi le palmarès du Prix.

Pour l'édition 2022, dédiée aux sciences de la vie et de l'environnement, le jury s'est réuni sous la présidence de la Professeure Brigitte Lina Kieffer, Professeure en Psychiatrie à l'Université de Montréal (Canada), et Directrice de recherche à l'INSERM (France), mais également lauréate internationale L'Oréal-UNESCO *Pour les Femmes et la Science* pour l'Europe en 2014.

Le jury a reconnu l'excellence, la créativité et l'engagement de ces cinq femmes scientifiques brillantes qui ont su marquer le monde de leur empreinte.

Les lauréates 2022 ont reçu chacune un prix de 100 000 € et ont été célébrées aux côtés des lauréates 2020 et 2021, dont la cérémonie avait été reportée à cause de la COVID-19, en juin 2022 à l'UNESCO à Paris.

JURY INTERNATIONAL 2022 SCIENCES DE LA VIE ET DE L'ENVIRONNEMENT



PROFESSEURE BRIGITTE LINA KIEFFER, PRÉSIDENTE DU JURY

Directrice de recherche à l'INSERM à Strasbourg et Membre de l'Académie des sciences, Paris, France. Lauréate du Prix International L'Oréal-UNESCO *Pour les Femmes et la Science* 2014.



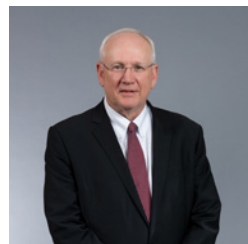
PROFESSEURE ANA BELÉN ELGOYHEN

Chercheuse à l'Institut pour la recherche en Ingénierie génétique et en Biologie moléculaire, Comité de recherche scientifique et technique national (CONICET), Buenos Aires, Argentine. Lauréate du Prix International L'Oréal-UNESCO *Pour les Femmes et la Science* 2008.



PROFESSEUR APPOLINAIRE DJIKENG

Directeur du Centre de Génétique et de Santé du Bétail Tropical (CTLGH), Chaire Agriculture tropicale & Développement durable, Institut Roslin & École royale d'études vétérinaires, Faculté de Médecine et de Médecine vétérinaire, Université d'Édimbourg, Écosse, Royaume-Uni.



PROFESSEUR RAYMOND N. DUBOIS MD, PHD

Professeur en Biochimie, Professeur de Médecine, École de Médecine de la clinique Mayo, Directeur exécutif de l'Institut de Bio-conception, Arizona State University, Tempe, États-Unis.



PROFESSEUR PHILIP HIETER FCAHS, FRSC

Professeur en Génétique médicale, Laboratoires Michael Smith, Université de Colombie-Britannique, Vancouver, Canada.



DOCTEURE KANYAWIM KIRTIKARA

Vice-Présidente de l'Université de technologie du roi Mongkut, Thonburi, Thaïlande.



DOCTEUR JACQUES LECLAIRE

Membre de l'Académie française des Technologies, ancien Directeur Scientifique L'Oréal - Recherche & Innovation, Paris, France.



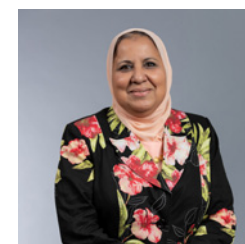
PROFESSEUR KHALED MACHACA

Professeur en Physiologie et Biophysique, vice-doyen chargé de la Recherche, Weill Cornell Medical College Qatar, Doha, Qatar.



PROFESSEUR AUGUSTO ROJAS MARTÍNEZ

Professeur en Biochimie et Biologie moléculaire, École de médecine et Centre de Recherche et de Développement en Sciences de la Santé de l'Université autonome du Nuevo León, Mexique.



PROFESSEURE BOSHRA SALEM

Professeure émérite, Département des Sciences environnementales, Faculté des Sciences, Université d'Alexandrie, conseillère du président de l'Université Pharos d'Alexandrie pour la prospective et les relations internationales, Alexandrie, Égypte.



PROFESSEURE ANNE DEJEAN-ASSÉMAT

Professeure à l'Institut Pasteur, Directrice de recherche à l'INSERM, Institut Pasteur, membre de l'Académie des sciences, Paris, France. Lauréate du Prix International L'Oréal-UNESCO *Pour les Femmes et la Science* 2010.

*5 lauréates
dont les travaux
de recherche
offrent des
réponses concrètes
à des enjeux
planétaires*

Professeure Agnès BINAGWAHO

LAURÉATE POUR L'AFRIQUE ET LES ÉTATS ARABES

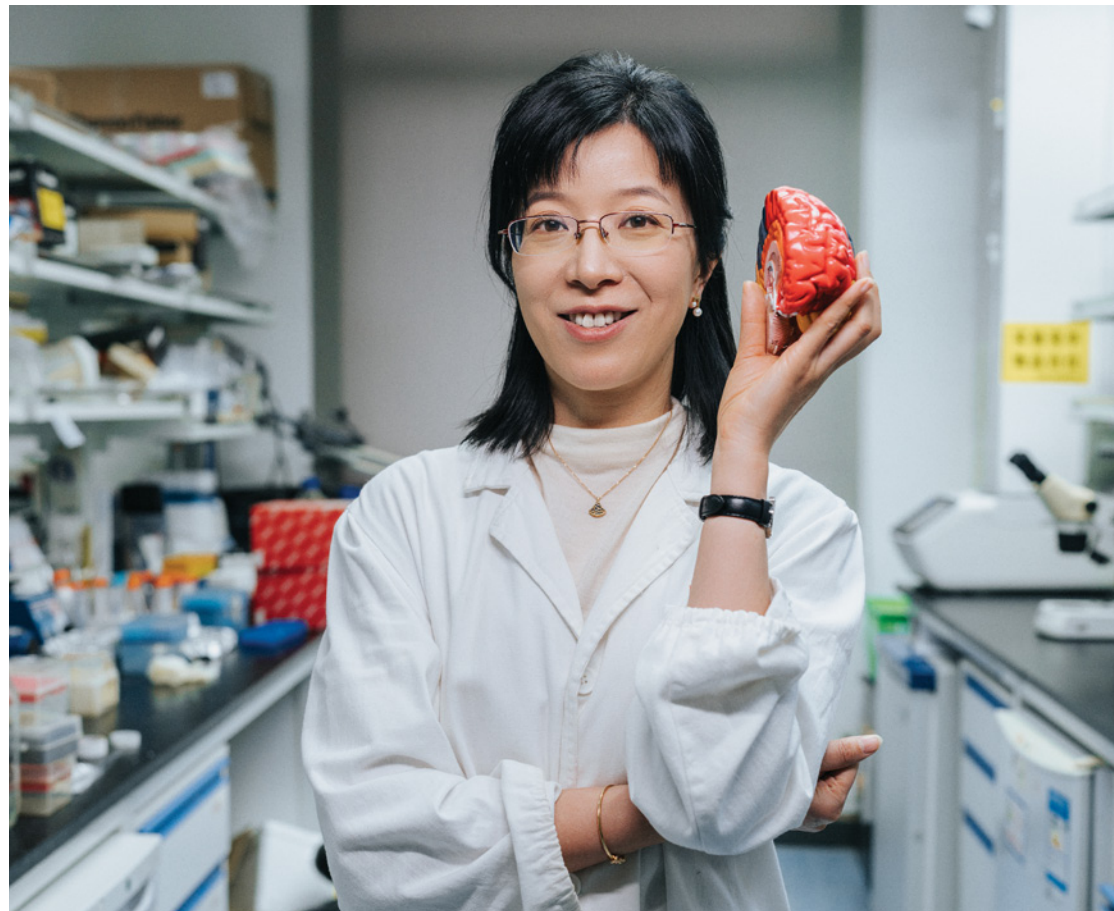


Pédiatrie et santé publique

Récompensée pour son rôle crucial dans la mise en place, la défense et la création d'un nouveau modèle de soins de santé publique équitables pour les plus vulnérables, au Rwanda, en Afrique et dans le monde. Son travail et son engagement inébranlable en matière de santé publique permettent de favoriser l'accès aux services de lutte contre le VIH, le paludisme, la tuberculose, les soins des enfants de moins de 5 ans et plus généralement à la couverture sanitaire universelle.

Professeure Hailan HU

LAURÉATE POUR L'ASIE ET LE PACIFIQUE



Neurosciences

Récompensée pour ses découvertes pionnières en neurobiologie qui ont révolutionné notre compréhension des comportements affectifs sociaux et des troubles mentaux. Ses travaux novateurs ont permis de déchiffrer le mécanisme de la dépression et d'éclairer le développement d'antidépresseurs de nouvelle génération.

Professeure Angela NIETO

LAURÉATE POUR L'EUROPE



Embryologie et biomédecine

Récompensée pour ses découvertes fondamentales sur la manière dont les cellules changent d'identité au cours du développement embryonnaire pour se disséminer et former différents tissus. Ses travaux ont ouvert la voie à une meilleure compréhension de la propagation du cancer vers d'autres organes et la formation de métastases.

Professeure María GUZMÁN

LAURÉATE POUR L'AMÉRIQUE LATINE ET LES CARAÏBES

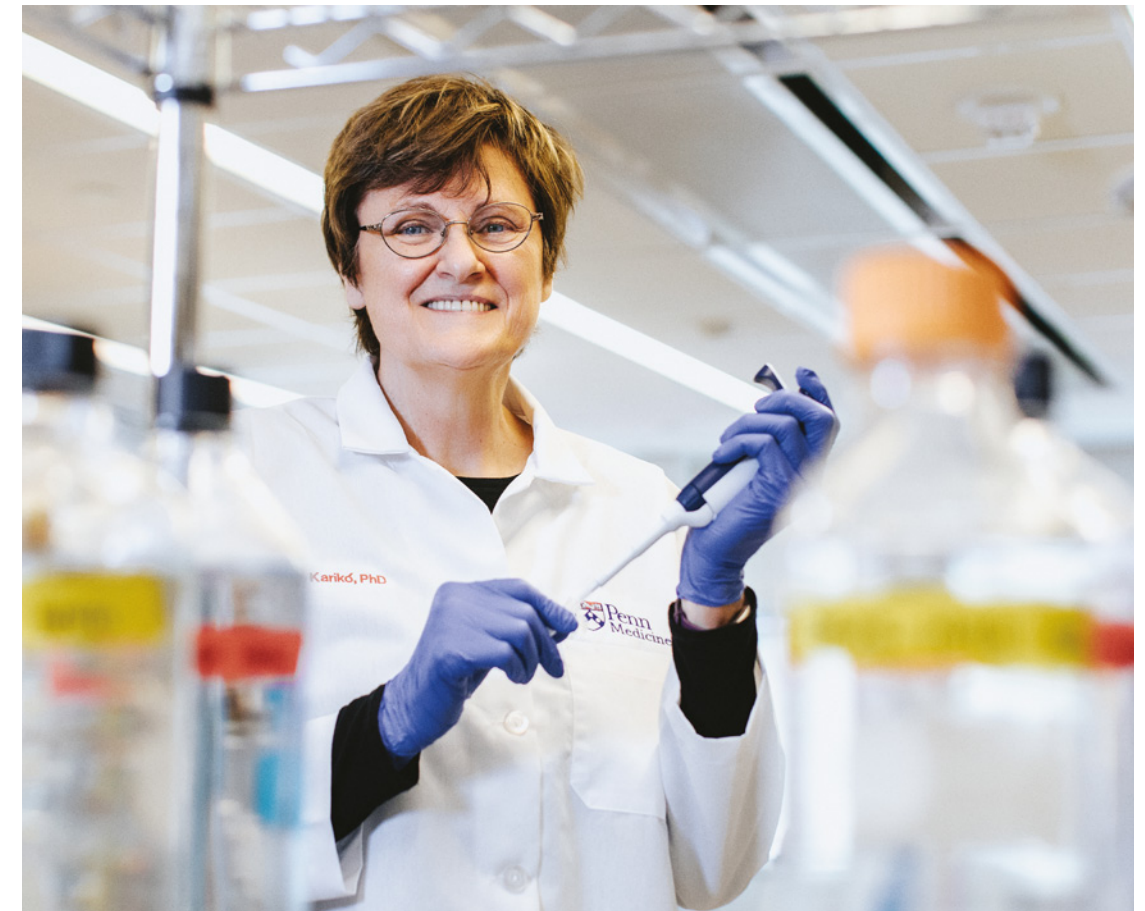


Maladies infectieuses et virologie

Récompensée pour ses travaux pionniers sur les infections humaines dévastatrices dues au virus de la dengue, maladie parmi les plus importantes au monde en termes de morbidité et de mortalité. Ses recherches ont permis de mieux comprendre la pathogenèse, le diagnostic, la surveillance et la prévention de cette maladie.

Professeure Katalin KARIKÓ

LAURÉATE POUR L'AMÉRIQUE DU NORD



Biochimie

Récompensée pour son développement révolutionnaire d'un ARNm non inflammatoire, pouvant constituer un vaccin puissant et essentiel pour produire récemment des vaccins COVID-19 efficaces. Ses travaux ont ouvert la voie à de futures thérapies dans le cadre de maladies complexes telles que le cancer, l'insuffisance cardiaque, les accidents vasculaires cérébraux, l'anémie et les maladies auto-immunes.

UNE CÉRÉMONIE EXCEPTIONNELLE POUR CÉLÉBRER DES FEMMES SCIENTIFIQUES REMARQUABLES



Ces trois dernières années ont été parmi les plus difficiles dans l'histoire scientifique. Durant cette période, les femmes ont été en première ligne pour affronter des problèmes sans précédent liés au changement climatique et aux crises sanitaires telles que la pandémie de la COVID-19. Cependant, bien que leur contribution soit essentielle pour faire face aux urgences actuelles, les femmes scientifiques ne sont pas encore suffisamment visibles ni nombreuses.

Pour célébrer l'excellence scientifique au féminin et mettre en lumière d'éminentes chercheuses, la Fondation L'Oréal et l'UNESCO ont organisé le 23 juin 2022 la première cérémonie de remise de Prix International L'Oréal-UNESCO *Pour les Femmes et la Science* depuis la pandémie. Au cours de cette cérémonie exceptionnelle, 15 lauréates du Prix International des années 2020, 2021 et 2022 ont été honorées. 30 jeunes chercheuses récompensées par les prix nationaux et régionaux Jeunes Talents en 2020 et 2022, ont également reçu le titre de Jeunes Talents Internationaux au cours de cette cérémonie.

Cette édition unique résonne avec les ambitions du programme L'Oréal-UNESCO *Pour les Femmes et la Science*: célébrer la diversité des parcours des femmes scientifiques et révéler des rôles modèles pour susciter plus de vocations chez les jeunes filles et les femmes.

Faire rayonner l'excellence scientifique au féminin

UNE VISIBILITÉ ACCRUE À L'INTERNATIONAL POUR SENSIBILISER LE GRAND PUBLIC

Depuis de nombreuses années, la Fondation L'Oréal est accompagnée par des partenaires qui partagent sa vision d'un monde plus inclusif et souhaitent valoriser les femmes scientifiques. Grâce à leur soutien, les 5 lauréates du Prix International L'Oréal-UNESCO *Pour les Femmes et la Science* sont mises en lumière à travers des campagnes d'affichage impactantes.

En 2022, comme chaque année depuis 2006, la Fondation L'Oréal s'est associée aux Aéroports de Paris et la campagne d'affichage aujourd'hui emblématique du programme *Pour les Femmes et la Science* a été déployée sur 80 grandes bâches pendant près de 6 semaines dans les deux aéroports parisiens Paris-Charles de Gaulle et Paris-Orly. Le magazine trimestriel Paris vous aime, distribué dans l'ensemble des aéroports et hôtels parisiens, a aussi diffusé 21 pages dédiées aux lauréates dans les numéros de janvier et octobre.

Depuis 2013, la Fondation L'Oréal bénéficie aussi du soutien de JCDecaux. En 2022, les lauréates ont ainsi été mises en valeur dans les rues de Paris, notamment autour du siège de l'UNESCO. En parallèle une campagne digitale d'envergure a été déployée sur plus de 450 écrans répartis dans 9 aéroports internationaux parmi les plus importants du monde : Boston, Francfort, Johannesburg, Londres, Los Angeles, Miami, Pékin, Shanghai et São Paulo.

Ces campagnes de visibilité ont été menées à la réouverture des aéroports. Elles ont ainsi permis de faire rayonner auprès du grand public l'excellence scientifique au féminin, dans un contexte où la science était, plus que jamais, au cœur des enjeux et des débats.



Affichage sur un centre commercial à Hangzhou, Chine.



Affichage JCDecaux sur l'aéroport international de Londres Heathrow, Royaume-Uni.

Prix Jeunes Talents

FRANCE



Cette année encore, 35 jeunes chercheuses ont été sélectionnées en France par les membres du jury de l'Académie des sciences. Au total, 660 jeunes scientifiques issues d'une centaine d'écoles doctorales et d'autres instituts français ont postulé au programme. Elles ont été évaluées dans un premier temps par 114 expertes et experts de leur domaine afin d'établir les 100 meilleurs dossiers présentés au jury final.

Ce jury, présidé par le Professeur Patrick Flandrin, Directeur de recherche émérite au CNRS, Membre et ancien Président de l'Académie des sciences, a sélectionné 23 doctorantes et 12 post-doctorantes dans les sciences de la vie et de l'environnement, les sciences de la matière, les mathématiques, l'informatique et les sciences de l'information, les sciences de l'ingénieur et les sciences technologiques. Elles ont respectivement reçu une dotation de 15 000 € et 20 000 €. Parmi ces chercheuses, cinq effectuent leurs travaux de recherche en Outre-Mer.

Ces 35 jeunes femmes ont présenté leurs travaux de recherche et reçu leur prix lors d'une cérémonie qui a eu lieu au Conservatoire national des arts et métiers à Paris le 12 octobre 2022.



Au cours de cette journée, les Jeunes Talents ont également eu l'opportunité de rencontrer 150 jeunes lycéennes et lycéens (dont les établissements font partie du programme *Pour les Filles et la Science**) et de leur présenter de façon vulgarisée et ludique leurs différents parcours et travaux de recherche. Cette rencontre a été une très belle occasion de partager leur passion et de susciter des vocations chez ces jeunes filles, en pleine période de choix d'orientation.

* Voir le paragraphe «Susciter des vocations» pages 30-31.

Prix Jeunes Talents

AFRIQUE SUBSAHARIENNE



Ce programme régional couvre 48 pays du continent africain. Depuis 2010, il a reconnu les accomplissements de plus de 150 jeunes femmes scientifiques exceptionnelles dans toute la région. Le programme régional Jeunes Talents Afrique subsaharienne récompense chaque année 20 brillantes chercheuses qui font avancer la science, la recherche et la connaissance dans des domaines particulièrement sensibles pour le continent.

Pour cette 13^e édition, 425 dossiers de candidature ont été soumis et évalués par un panel de 65 experts durant la première phase de sélection. Le jury d'éminents scientifiques – présidé par le Professeur Aggrey Ambali, originaire du Malawi, Directeur du financement des programmes à l'Agence de développement de l'Union africaine (AUDA-NEPAD) – a ensuite sélectionné 15 doctorantes et 5 post-doctorantes de diverses disciplines issues de 16 pays, dont pour la première fois le Niger, le Tchad et le Togo. Elles ont respectivement reçu une dotation de 10 000 € et 15 000 €.

En décembre 2022, ces brillantes chercheuses ont reçu leur prix à Abidjan, capitale économique de la Côte d'Ivoire. Au cours de ce séjour, les Jeunes Talents ont eu l'opportunité de présenter leurs travaux à leurs pairs et aux différents invités lors d'une séance d'échanges scientifiques en présence de la première dame de Côte d'Ivoire, Madame Dominique Ouattara. La cérémonie officielle de remise de prix s'est ensuite tenue au Palais des Congrès de l'Hôtel Ivoire en présence de plusieurs ministres et a rassemblé une prestigieuse audience venue de toute de la région.

Un réseau de femmes scientifiques d'excellence

Le réseau joue un rôle majeur dans toute carrière professionnelle. Cependant, les femmes consacrent bien moins de temps que les hommes à la construction de leur réseau. Dans une volonté de soutenir et développer ces brillantes scientifiques issues de la communauté *Pour les Femmes et la Science*, la Fondation L'Oréal a décidé de lancer le réseau « *For Women in Science Community* »* en juin 2021.

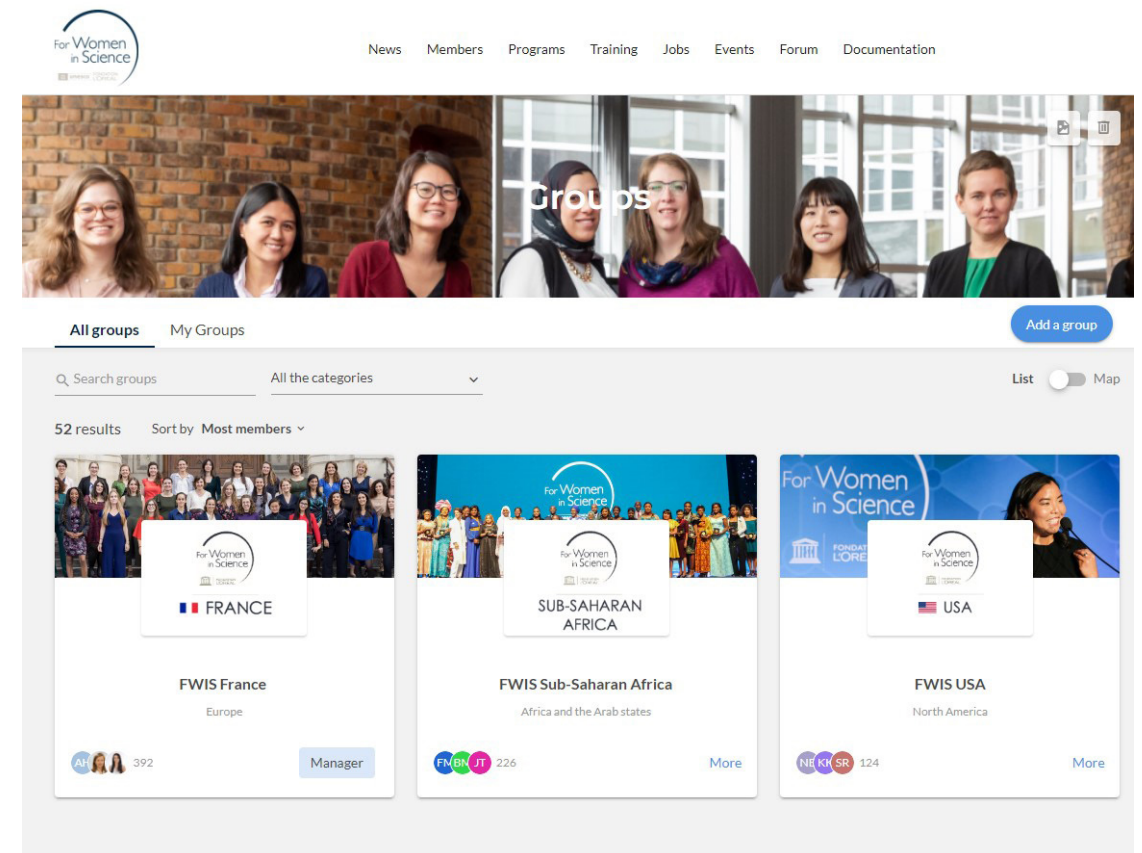
Avec pour vocation de devenir le plus grand réseau international de femmes scientifiques leaders, la plateforme a comme principaux objectifs de :

- Connecter l'ensemble des bénéficiaires du programme à travers le monde depuis sa création en 1998 et les inciter à développer leur réseau. Après plus d'un an d'utilisation, le réseau communautaire réunit déjà près de 2 000 *alumnae* actives dans le monde.
- Permettre l'animation de la communauté, tant au niveau local qu'international. À ce jour, chacun des 52 programmes nationaux et régionaux existants possède une page dédiée à son programme Jeunes Talents, leur permettant de communiquer de manière ciblée.
- Proposer une diversité de contenus (articles, interviews, conférences, etc.) sous différents formats (podcasts, vidéos, textes) en lien avec la cause, les programmes et les partenaires.
- Donner accès à des formations pour acquérir des compétences non-scientifiques (développement personnel et gestion d'équipe, communication, négociation, genre et science, etc.) et renforcer leur leadership. Ces formations sont proposées sous forme d'ateliers animés par des formatrices et formateurs certifiés ou par le biais d'un accès à la plateforme Coursera (250 licences sont offertes annuellement par la Fondation L'Oréal). En 2022, près de 400 *alumnae* ont assisté à ces différents ateliers.
- Proposer un espace sur lequel les *alumnae* peuvent partager leurs expériences et leurs recherches, ou encore générer des collaborations avec leurs pairs.
- Impliquer les bénéficiaires du programme en tant qu'ambassadrices de la cause des femmes en science.

Cette année a également été marquée par le lancement de la section « Opportunités professionnelles » leur permettant d'avoir accès à des offres d'emplois et des postes post-doctoraux proposés par la communauté.

Cette nouveauté illustre la volonté de la Fondation L'Oréal de continuellement faire évoluer le réseau et de répondre au mieux aux besoins des femmes scientifiques.

* Réseau communautaire Pour les femmes et la science.



Programme PAUSE

SOUTENIR LES CHERCHEUSES EN EXIL

En 2022, dans le cadre de l'appel spécial d'aide d'urgence à l'Ukraine lancé par le programme PAUSE (Programme national d'Aide à l'Accueil en Urgence des Scientifiques en Exil) suite au déclenchement de la guerre dans le pays, la Fondation L'Oréal a souhaité affirmer sa solidarité avec la communauté scientifique ukrainienne.

Elle a ainsi permis à une vingtaine de femmes scientifiques venues d'Ukraine de se mettre à l'abri avec leur famille et de poursuivre leurs travaux dans des établissements d'enseignement supérieur et de recherche en France.

Susciter plus de vocations scientifiques

CHEZ LES JEUNES FILLES



Atelier For Girls in Science à l'INSA de Strasbourg, France.

LE PROGRAMME POUR LES FILLES ET LA SCIENCE

Les jeunes filles sont toujours trop peu nombreuses dans les filières scientifiques, et ce dès les choix de spécialités au lycée. En effet, moins d'une fille sur dix s'oriente vers une formation scientifique après le Baccalauréat.

Face à ce constat et après un premier projet pilote lancé en juillet 2021, la Fondation L'Oréal a déployé le programme *Pour les Filles et la Science* dans 6 régions et villes de France (Lille, Lyon, Nantes, Strasbourg, Toulouse et en Île-de-France) accueillant au total 150 participantes issues de 12 lycées.

Le programme soutient ces jeunes lycéennes sur trois ans et leur permet de bénéficier de rencontres et visites inspirantes, d'accompagnement scolaire (en groupe et individuel), d'ateliers d'orientation, d'un séjour scientifique et de participer à des défis scientifiques en équipe.

L'objectif est de susciter des vocations scientifiques chez les lycéennes en leur présentant la diversité des matières et filières où elles sont habituellement sous-représentées tout au long de leur parcours scolaire comme la physique, les mathématiques, l'informatique ou l'ingénierie.

La Fondation L'Oréal a également lancé une étude d'impact du programme en collaboration avec l'Institut des Politiques Publiques (IPP) qui s'étendra sur trois ans, afin de quantifier et qualifier l'impact du programme sur les participantes et leurs choix d'orientation.

Le déploiement du programme *Pour les Filles et la Science* dans d'autres pays est en cours.

FAVORISER L'ACCÈS À L'ÉDUCATION ET AUX SCIENCES

Dans le cadre du programme *Pour les Filles et la Science*, la Fondation L'Oréal soutient des acteurs associatifs ayant pour mission de favoriser l'éducation des jeunes filles et leur orientation vers les sciences. C'est le cas de l'association *Toutes à l'école* qui propose une scolarisation de haut niveau aux filles parmi les plus démunies du Cambodge afin de les conduire à un métier. L'école Happy Chandara, située à 12 kilomètres de Phnom Penh, la capitale du Cambodge, scolarise aujourd'hui plus de 1 300 élèves. 100 nouvelles filles sont inscrites chaque année. Elles sont accompagnées tout au long de leur scolarité et de leur formation universitaire ou professionnelle, jusqu'à leur premier emploi.

Depuis 2018, la Fondation L'Oréal soutient *Toutes à l'école* dans son programme pilote. La méthode expérimentale, véritable pilier de cet enseignement, sensibilise les filles aux matières scientifiques de la maternelle jusqu'au bac. Les apprentissages ludiques et les expériences au cœur de la pédagogie éveillent chez les élèves l'intérêt et le goût pour les sciences, et les encouragent à se diriger vers des filières scientifiques. Cet éveil aux sciences s'étend également à la sensibilisation aux enjeux environnementaux.

En 2022, 26% des étudiantes ont rejoint des carrières scientifiques dans des filières variées : 48 étudiantes en agronomie, 13 en ingénierie, 21 en médecine et 12 en sciences informatiques. Rien n'arrête leurs ambitions : deux jeunes bacheliers ont intégré l'INSA Lyon en 2022 et une autre bachelière intégrera à la rentrée 2023 un master à l'école des Mines d'Alès.



École Happy Chandara à Phnom Penh, Cambodge.

La Chaire Femmes et Science

Depuis 2019, la Fondation L'Oréal est membre fondateur de la Chaire Femmes et Science portée par l'Université Paris Dauphine-PSL, en partenariat avec l'Institut des Politiques Publiques (IPP) et le soutien d'autres mécènes.

La Chaire Femmes et Science a pour ambition de mobiliser et de développer des approches pluridisciplinaires afin d'analyser les déterminants et l'impact de la faible présence des femmes dans les études et carrières scientifiques, en mobilisant des méthodes et des outils issus de plusieurs disciplines, en particulier de l'économie (économie du risque, microéconomie, économie appliquée, économie expérimentale), de la théorie de la décision et de la modélisation mathématique, de la sociologie, du management et de la psychologie sociale.

Elle s'intéresse tout particulièrement à l'impact des représentations sociales et des préjugés sur les croyances et choix individuels, notamment les choix en termes d'études et de trajectoire professionnelle.

La Chaire a pour mission de développer et diffuser des travaux de recherche ainsi que des réflexions, au niveau national et international, sur les jeunes filles et les femmes au sein des études et métiers scientifiques.

LES THÈMES PRIORITAIRES DE LA CHAIRE SONT :

- Trajectoires de carrière, écarts de carrière et de rémunération intra-entreprise, interentreprises et par secteur.
- Offres et demandes en parcours scientifiques.
- Évaluation de politiques publiques ou d'expériences et comparaisons internationales.
- Impact de la non prise en compte du sexe et du genre dans la conception des études scientifiques.
- Impact de la sous-représentation des femmes dans les secteurs scientifiques sur la qualité des recherches et les directions prises.
- Déterminants de la moindre représentation des femmes dans les parcours et les carrières scientifiques.
- Impact de l'entourage / environnement : représentations sociales et préjugés, influence des parents et des professeurs, rôle des hommes, choix de vie familiale, liens entre choix de parcours et performances scolaires, confiance en soi, aversion au risque et décision, identification des zones de ruptures et de décrochage.

Cette Chaire offre ainsi un forum où chercheurs universitaires, acteurs économiques et parties prenantes peuvent échanger en tant qu'experts, et contribue à l'information et à la sensibilisation des entreprises, des pouvoirs publics et des citoyens quant aux mécanismes à l'origine de la faible présence des femmes dans les domaines scientifiques et aux moyens de réduire ces inégalités.

Depuis 2019, la Chaire a soutenu 26 projets de recherche issus de plus de 110 candidatures venant de plus de 20 pays à travers le monde, ainsi que 2 thèses.

EN 2022, 8 NOUVEAUX PROJETS ONT ÉTÉ SÉLECTIONNÉS

Women in the Tech industry. Professional trajectories and women's collective mobilizations (France)

CAMILLE DUPUY, Senior Lecturer in Sociology, DySoLab, University of Rouen Normandy, affiliated with the Study Center for Employment and Work, Rouen.
MARION FLÉCHER, Doctor of Sociology, Irisso, University of Paris Dauphine, Paris.
FRANÇOIS SARFATI, Professor of Sociology, CPN, University of Evry-Paris Saclay, affiliated with the Study Center for Employment and Work, Paris.

Women and science, gender inequalities in higher education and scientific careers. The examples of engineering and medicine in India (Inde)

ODILE HENRY, Professor in Political Science, Paris 8 University, Scientific Director of Centre of Humanities and Social Sciences (CSH), Delhi.
PRADEEP CHOUDHURY, Assistant Professor of Economics of Education, Zakir Husain Centre for Educational Studies, School of Social Sciences, Jawaharlal Nehru University, Delhi.
APRAJITA SARCAR, Postdoctoral Researcher in the Centre de Sciences Humaines (CSH), Delhi.
SEEMA SINGH, Associate Professor in Economics & Head, Department of Humanities, Technological University, Delhi.

African women and scientific publications: An empirical investigation (Maroc)

AOMAR IBOURK, Head of Economics Department at Cadi Ayyad University, Marrakech.
ZAKARIA ELOUAOURTY, Postdoctorate at Cadi Ayyad University, Marrakech.
IMANE ELOUARDIGHI, PhD Researcher at Mohammed V University, Rabat.

The Roots of Gendered Behaviour: Insights from an Online Experiment with Secondary Education Teachers (France et Allemagne)

MARION MONNET, Postdoctoral Researcher at the French National Institute for Demographic Studies (Ined), Paris.
PHILIPPE COLO, Postdoctoral Researcher, Duisbourg-Essen University, Duisbourg.
ETIENNE DAGORN, Assistant Lecturer at University Paris 1, Paris.

Women and Science: Trust my competence (not my gender)! (Suisse)

VALENTINA ROTONDI, Lecturer and Researcher, Department of Business Economics, Health and Social Care, University of Applied Sciences and Arts of Southern Switzerland, Manno;
Associate Member Nuffield College, University of Oxford.

Generating technological impact from scientific research: The role of women (Italie)

LAURA TOSCHI, Associate Professor of Entrepreneurship and Innovation, University of Bologna.
FEDERICO MUNARI, Full Professor of Innovation Management, University of Bologna.
HERICA MORAIS RIGHI, Adjunct Professor of Innovation Management, University of Bologna.
ANGELO DI IORIO, Associate Professor of Computer Science, University of Bologna.

How Female Representation Changes Science: Evidence from College Coeducation (États-Unis)

ASHLEY WONG, Assistant Professor of Economics, Tilburg University, 2023;
Postdoctoral Fellow, Stanford University, SIEPR, 2022-2023; Fellow, Tilburg University, 2022-2023, Tilburg.
FRANCESCA TRUFFA, Assistant Professor, Department of Economics, University of Delaware, 2024;
Postdoctoral Fellow, Stanford University, Stanford Graduate School of Business, 2022-2024, Newark.

Is inclusive science better science? (Royaume-Uni)

RENÉE ADAMS, Professor of Finance, Said Business School, University of Oxford.
JING XU, Assistant Professor in Finance Department, University of Technology Sydney.



La Beauté pour une vie meilleure

Parce que l'éducation est un puissant moteur d'intégration sociale et économique, la Fondation L'Oréal déploie, à travers le programme *Beauty For a Better Life*^{*}, un programme international de formation d'excellence aux métiers de la beauté, accessible gratuitement aux femmes en grande vulnérabilité économique ou sociale, et les accompagne sur le chemin de l'emploi.

Parce que la beauté peut aider les personnes en situation de vulnérabilité à regagner confiance et mieux-être, et qu'elle peut contribuer à retrouver sa place dans la société, la Fondation L'Oréal soutient aussi, grâce au programme *Beauty For a Better Life*, la mise en place de soins de beauté et de bien-être gratuits en milieu médical et social, prodigués par des socio-esthéticiennes et des socio-esthéticiens spécialement formés. Ces moments privilégiés contribuent à améliorer le bien-être, l'estime de soi, la combativité et le lien social de personnes en souffrance physique, psychique ou sociale.

À travers ces initiatives, la Fondation L'Oréal s'appuie sur des partenaires reconnus pour leur action sociale pour permettre aux personnes vulnérables de reprendre confiance en elles, se réinsérer dans la société et se projeter dans un avenir meilleur.

^{*} La Beauté pour une vie meilleure.

Programme international de formation

POUR L'EMPOWERMENT* ÉCONOMIQUE ET SOCIAL

La Fondation L'Oréal soutient depuis 2009, avec le programme *Beauty For a Better Life*, des formations d'excellence aux métiers de la beauté. Ce programme international permet à des personnes en grande vulnérabilité économique ou sociale d'accéder à l'emploi ou à l'entrepreneuriat, d'apprendre à prendre soin des autres et d'elles-mêmes, de se connecter à un écosystème de sociabilité et de retrouver confiance en elles.

L'expertise locale d'associations à but non lucratif ou d'organisations non gouvernementales agissant dans le secteur de l'inclusion économique et sociale est essentielle au succès des formations *Beauty For a Better Life*: sélection des publics cibles éligibles, co-construction de contenus de formation adaptés à leurs besoins, prise en compte des enjeux et des besoins locaux.

PLUS DE 35 000 PERSONNES CERTIFIÉES DEPUIS 2009

 123
CENTRES
DE FORMATION

 27
PAYS

 60
PARTENAIRES

 7 430
PERSONNES
CERTIFIÉES EN 2022

* Empowerment: octroyer davantage de pouvoir à des individus ou à des groupes pour agir sur les conditions sociales, économiques, politiques ou écologiques auxquelles ils sont confrontés.

LES RÉSULTATS DE L'ÉTUDE D'IMPACT DES FORMATIONS BEAUTY FOR A BETTER LIFE DÉVOILÉS

Avec 15 ans d'existence et plus de 35 000 personnes certifiées, le programme international de formations d'excellence aux métiers de la beauté de la Fondation L'Oréal a lancé en 2022 une étude d'impact*.



“ La formation est très bien et elle m'a beaucoup aidée. Je dirige mon propre salon maintenant et je peux subvenir à mes besoins. Je suis autonome financièrement, et je suis fière de ce que je fais. ”

UNE FEMME ACCOMPAGNÉE PAR LE PROGRAMME EN INDE

Les résultats de cette enquête ont révélé que la formation *Beauty for a Better Life* permet aux femmes bénéficiaires de monter en compétences techniques, mais aussi de gagner en confiance en soi et d'accéder à une meilleure socialisation, et de (re)trouver un emploi (81% des femmes qui ont suivi la formation occupent un emploi). Sur le long terme, l'accès à ces formations permet d'améliorer leurs conditions de vie, de gagner en autonomie et d'avoir un impact sur les communautés qui les entourent.

À COURT TERME



À LONG TERME



* Méthodologie: étude d'impact réalisée entre les mois de juillet et de septembre 2022 par le cabinet Archipel&Co, sur la base de phases quantitatives et qualitatives, auprès de 700 femmes diplômées entre 2018 et 2021 et 55 parties prenantes dans 11 pays, ce qui représente 88% du périmètre du programme.

Soins de beauté et de bien-être

EN MILIEU MÉDICAL ET SOCIAL

Convaincue des bienfaits des soins de beauté et de bien-être pour les personnes en souffrance physique, psychique ou sociale, la Fondation L'Oréal renforce chaque année son engagement en milieu médical et social.

Grâce aux partenariats qu'elle met en place avec des structures associatives et hospitalières, ou encore à travers son appel à projet annuel, la Fondation L'Oréal soutient la mise en place de soins de beauté et de bien-être gratuits prodigués par des socio-esthéticiennes / socio-esthéticiens et des socio-coiffeuses / socio-coiffeurs spécifiquement formés pour accompagner des personnes fragilisées.

Organisés individuellement ou sous forme d'ateliers collectifs, ces moments privilégiés associent aux soins de beauté (soins du visage, soins des mains et des pieds, modelage, maquillage) des conseils techniques, une écoute et un moment de détente. Intégrés dans un parcours de prise en charge pluridisciplinaire et global, ils contribuent à améliorer la confiance en soi, à faciliter la relation à autrui, à éviter l'isolement et à inciter les personnes bénéficiaires à être actrices de leur mieux-être.

La socio-esthétique: une discipline soignante, un métier encadré

La socio-esthétique a été créée au début des années 1960 pour optimiser l'accompagnement des patients dans leur parcours de soins (préservation de l'image de soi et maintien du lien social). Ainsi, en France, les esthéticiennes et les esthéticiens souhaitant pratiquer leur métier autrement et dispenser leur savoir-faire technique au service de populations vulnérables, peuvent intégrer une formation de socio-esthétique, comme celle délivrée par le CODES (Cours d'esthétique à option humanitaire et sociale). Ils y apprennent à prodiguer des soins de beauté et de bien-être aux personnes souffrantes et fragilisées par une atteinte à leur intégrité physique (maladie, accident, intervention chirurgicale, vieillesse, etc.), leur intégrité psychique (maladie mentale, alcoolisme, toxicomanie, etc.) ou en précarité. Ces formations quasi uniques au monde leur permettent d'obtenir le titre officiel de « socio-esthéticienne » ou « socio-esthéticien » inscrit au Répertoire National des Certifications Professionnelles.



CHIFFRES CLÉS 2022



15 589

PERSONNES
BÉNÉFICIAIRES



13

PARTENAIRES
PRINCIPAUX



122

STRUCTURES
BÉNÉFICIAIRES

Promouvoir la socio-esthétique auprès d'un public vulnérable

DEUXIÈME ÉDITION DU SALON ITINÉRANT



Afin de permettre à des femmes en situation de vulnérabilité et / ou d'isolement de bénéficier de soins de socio-esthétique gratuitement, la Fondation L'Oréal a renouvelé en juillet 2022 son initiative de salon de beauté et bien-être itinérant inaugurée une première fois en 2019.

En partenariat avec *Banlieues Santé*, ce salon itinérant s'est rendu au cœur de quartiers prioritaires et en zones rurales dans les régions d'Île-de-France, d'Auvergne-Rhône-Alpes et de Provence-Alpes-Côte d'Azur.



4
SEMAINES



12
VILLES



6
DÉPARTEMENTS



30
ASSOCIATIONS
PARTICIPANTES



533
FEMMES
BÉNÉFICIAIRES

UN NOUVEL ESPACE EMMAÛS

Un an après l'ouverture du premier espace «Emmaüs Beauté et Bien-être», La Fondation L'Oréal a contribué en 2022 à l'ouverture d'un second espace dans le 18^e arrondissement de Paris, qui permet d'accueillir des personnes en grande précarité pour leur faire bénéficier gratuitement de soins de socio-esthétique et de socio-coiffure.

En 2021, le premier salon Emmaüs (situé à Valmy dans le 10^e arrondissement de Paris) a permis à 284 personnes de bénéficier gratuitement de soins de beauté. Le second salon, ouvert en septembre 2022, a quant à lui offert à 102 personnes bénéficiaires un moment de bien-être.



« SE RETROUVER » : LA DEUXIÈME SAISON DU PODCAST INCLUSIVE BEAUTY DE LA FONDATION L'ORÉAL

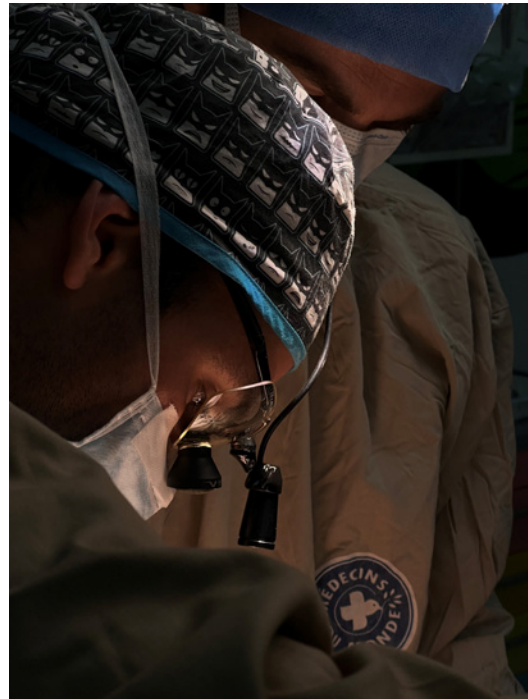


Dans cette deuxième saison du podcast *Inclusive Beauty* proposée par la Fondation L'Oréal et produite par Louie Media, la journaliste Aïda Touihri est allée à la rencontre de 7 femmes aux parcours marqués par la précarité, la violence ou la maladie. À travers leurs récits, ces femmes ont raconté l'impact des épreuves sur leur rapport au corps et comment elles sont parvenues à changer leur regard sur elles-mêmes, et à se retrouver notamment grâce aux soins de socio-esthétique.

Lancés au mois d'octobre 2021, les sept épisodes comptabilisent au total plus de 53 000 écoutes à fin 2022.

Opération Sourire

« RECONSTRUIRE LA VIE »



L'Opération Sourire a été lancée en 1989 et n'a eu de cesse de prendre de l'ampleur.

Les équipes de *Médecins du Monde* effectuent des missions de chirurgie plastique et de reconstruction sur deux continents, en Afrique et en Asie. Toutes ces opérations s'adressent à des patients exclus du système de santé et ne pouvant pas recevoir les soins correspondants à leurs pathologies, faute de ressources financières, de techniques chirurgicales ou de moyens matériels disponibles.

En 2022, l'Opération Sourire a permis d'opérer 447 patients dans 5 pays.

CHIFFRES CLÉS 2022



600

CONSULTATIONS
MÉDICALES

175 AGENTS
DE SANTÉ
FORMÉS



447

PATIENTS OPÉRÉS DANS

5 PAYS (CAMBODGE,
MADAGASCAR, PAKISTAN
SIERRA LEONE & TANZANIE)

“ Nous sommes convaincus que la beauté peut être un vecteur puissant de confiance en soi, de mieux-être et d'insertion sociale. ”



Soutenir les femmes dans l'action climatique

Lancé en 2021, le programme *Femmes et Climat* de la Fondation L'Oréal agit pour que la question du genre soit mieux prise en compte dans la lutte contre le changement climatique. L'objectif est de renforcer la résilience des femmes sur le terrain et leur donner une plus grande part de voix dans les instances de décision.

En 2022, lors de la COP27, la mise en place d'un fonds pour répondre aux impacts irréversibles du changement climatique est une reconnaissance du besoin majeur de plus de justice climatique. Notamment pour les femmes qui sont touchées de manière disproportionnée par les événements météorologiques extrêmes et la baisse de la productivité agricole, conséquences de la crise climatique.

Pourtant, les liens étroits qu'elles entretiennent avec l'environnement en font des actrices du changement indispensables, dont le savoir et l'expérience peuvent renforcer la résilience collective. Ainsi, elles ne doivent pas seulement être considérées comme les victimes du changement climatique mais comme des agents capables de proposer et défendre leurs solutions pour s'adapter et atténuer ses conséquences.

Pour soutenir les femmes dans la conception et la conduite de leurs projets, accompagner les exploitantes agricoles, et sensibiliser à l'importance d'une transition écologique plus inclusive, la Fondation L'Oréal s'est entourée de deux partenaires : l'ONG *CARE France* et l'organisation *C40 Cities*.

Le programme She Grows the Future

AVEC CARE FRANCE

DONNER AUX AGRICULTRICES LE POUVOIR DE RENFORCER LA RÉSILIENCE DE LEUR COMMUNAUTÉ FACE AU CHANGEMENT CLIMATIQUE

Le programme *She Grows the Future** aide les agricultrices à adopter, au quotidien, des pratiques plus écologiques, à acquérir une indépendance économique et à porter cette transition auprès de leur communauté.

Les femmes jouent un rôle essentiel au sein des communautés agricoles et rurales. Davantage responsables de sécuriser l'alimentation de leur foyer, ainsi que l'accès à l'eau et à l'énergie, elles subissent de plein fouet les conséquences du dérèglement climatique, de la chute de la productivité agricole à la destruction des récoltes. En raison des inégalités structurelles liées au genre, les femmes ont un accès restreint à l'information et aux ressources économiques, et sont souvent exclues des cercles de décision, ce qui freine leur capacité à mettre en oeuvre les solutions nécessaires pour s'adapter.

Dans le cadre du programme *She Grows the Future*, avec *CARE France*, l'objectif est d'accompagner 5 500 agricultrices en Équateur, à Madagascar, en Inde et au Vietnam sur trois ans. Le programme permet à ces femmes de renforcer la sécurité alimentaire et la résilience de leur communauté face aux aléas climatiques, tout en leur donnant les moyens de s'affirmer, aussi bien dans la gestion des finances domestiques que dans les prises de décisions collectives en matière environnementale.

Pour encourager à la diffusion de pratiques agricoles durables, la Fondation L'Oréal déploie sur le terrain des programmes de formation axés sur l'agroécologie, le renforcement des capacités de stockage et de conservation, mais aussi sur les enjeux nutritionnels. Certains projets mettent en place des banques de graines constituées de variétés résistantes aux variations climatiques et au stress hydrique tandis que d'autres visent à mettre en place des infrastructures de réserves en eau.

CHIFFRES CLÉS 2022



4

PAYS D'INTERVENTION



4 900

FEMMES BÉNÉFICIAIRES
EN 2022



Illustration issue de d'une exposition CARE de 2017 intitulée « Héroïnes du climat : Les femmes contre le changement climatique », Vietnam.

Tous ces projets facilitent l'accès, pour les femmes bénéficiaires, à des services financiers associatifs et inclusifs tels que les solutions de micro-finance, et renforcent leur autonomie financière. *CARE France* travaille en étroite collaboration avec les communautés locales, pour favoriser le dialogue au sein des ménages et des collectivités, et faire en sorte que les femmes deviennent de véritables parties prenantes dans les processus décisionnels locaux.

Bien que la mise en oeuvre de ces projets a eu lieu en pleine crise de la COVID-19, les équipes locales ont su s'adapter. Malgré les épisodes climatiques extrêmes particulièrement dévastateurs (inondations en Équateur, sécheresses à Madagascar, etc.) ces dernières années, les équipes ont poursuivi le déploiement de ces projets tout au long de l'année 2022.

Au total, ces activités ont permis de soutenir plus de 4 900 femmes bénéficiaires à fin 2022, sur les 5 500 visées à fin 2024.

* Elle cultive l'avenir.

VIETNAM



Réunion d'une association villageoise d'épargne et de crédit (AVEC), Vietnam.

À fin 2022, au Vietnam, l'accompagnement pour la mise en place de procédures d'épargne structurées et pérennes a permis de générer 41 Associations Villageoises d'Épargne et de Crédit.

Par ailleurs, durant 2022, l'appui aux activités agricoles et à la diversification des sources de revenus s'est structuré, avec la distribution d'aide financière aux 64 groupements ayant lancé des activités de subsistance (élevage de poulets, de chèvres, de porcs, de poisson). 815 personnes ont également été formées en nutrition afin d'améliorer les pratiques culturelles et culinaires.

INDE



Identification des villages et des agriculteurs pour la démonstration de pratiques agricoles améliorées. Réunion dans le village de Bhimkela, Odisha, Inde.

En Inde, les communautés sont dépendantes des pluies qui deviennent très irrégulières à cause du changement climatique. En 2022, le projet a fourni des pompes à eau, et construit ou rénové une trentaine d'infrastructures permettant une meilleure conservation de l'eau.

Au cours de l'année 2022, des formations et des sensibilisations sur les bonnes pratiques agroécologiques ont été réalisées pour plus de 600 bénéficiaires. Elles ont été associées à la sélection et à la distribution de matériel pour faciliter le travail agricole ainsi qu'à la mise en place de 4 banques de graines.

ÉQUATEUR



Récolte de la production de légumes dans la communauté centrale de Quidigua, Bolivar, Équateur.

À fin 2022, en Équateur, l'école d'Agroécologie - mise en place en 2021 avec les universités locales partenaires et les gouvernements provinciaux - a permis à 82 personnes d'obtenir un diplôme en agroécologie.

Les personnes ayant bénéficié de cette formation certifiante (60 heures réparties sur 6 mois) se sont engagées à la répliquer au sein de leur communauté, permettant de toucher 600 ménages.

Par ailleurs, plus de 800 personnes ont été impliquées en 2022 pour mettre en œuvre des pratiques de restauration (maintien de systèmes agroforestiers sur 28 hectares, solutions de conservation de l'eau sur 5 hectares) et soutenir la création de pépinières communautaires (avec des capacités de 10 000 à 30 000 plants).

L'année 2022 a ainsi permis d'accélérer le développement de politiques publiques locales liées à l'agenda des femmes rurales pour faire face au changement climatique dans le pays.

“ Nous aidons les agricultrices à adopter des pratiques écologiques au quotidien, à conquérir leur indépendance économique et à porter cette transition auprès de leur communauté. ”

Le programme Women4Climate

AVEC C40 CITIES

AIDER LES FEMMES À DÉVELOPPER COMPÉTENCES ET LEADERSHIP POUR COMBATTRE LE CHANGEMENT CLIMATIQUE DANS LES VILLES

Le programme de mentorat *Women4Climate** a été fondé par L'Oréal et le *C40 Cities* en 2017, pour soutenir les femmes qui développent des solutions locales d'adaptation au changement climatique. Des femmes inspirantes occupant des postes clés (dirigeantes engagées d'entreprises du secteur public ou privé, ou d'organisations internationales) ont été mobilisées pour accompagner ces jeunes femmes porteuses de solutions à chaque étape du développement de leur projet.



Depuis 2020, le partenariat a été renouvelé sous l'égide de la Fondation L'Oréal, avec la volonté d'élargir le champ d'action notamment envers les pays du Sud.

Entre 2017 et 2021, 29 programmes de mentorat ont ainsi été lancés dans 18 villes à travers le monde (Addis-Abeba, Auckland, Barcelone, Freetown, Lima, Lisbonne, Londres, Mexico, Montréal, Mumbai, La Nouvelle-Orléans, Nur-Sultan, Paris, Quito, Sydney, Tel Aviv-Yafo, Toronto, Vancouver), réunissant 360 participantes.

* Les Femmes pour le Climat.



Évènement de lancement *Women4Climate* à Montréal, Canada (2022).

En 2022, 7 villes ont lancé leur programme de mentorat (Auckland, Bangalore, Chennai, Glasgow, Montréal, Tel Aviv-Yafo, Vancouver) réunissant 82 participantes. En complément, 5 masterclass animées par des intervenantes inspirantes et donnant des clés du leadership climatique aux mentorées ainsi que 7 événements digitaux de networking ont été organisés à destination de l'ensemble du réseau de bénéficiaires du programme de mentorat *Women4Climate*.

Depuis novembre 2021, un cours en ligne (MOOC - *Massive Open Online Course*) a été créé pour renforcer les compétences des femmes en matière de leadership climatique. Cette formation certifiante, développée en partenariat avec la *Columbia Climate School* et *CARE France*, est proposée en accès libre sur la plateforme Coursera. Elle se déroule sur quatre semaines, avec 12 heures de formation dont 9 heures de contenus pédagogiques et 3 heures d'exercices pratiques. À fin 2022, plus de 2 600 personnes étaient déjà inscrites à la formation et 213 avaient obtenu leur certification.

CHIFFRES CLÉS 2022



7

VILLES ONT LANCÉ
LEUR PROGRAMME
DE MENTORAT



2 600

INSCRITES AU
PROGRAMME DE
FORMATION EN LIGNE



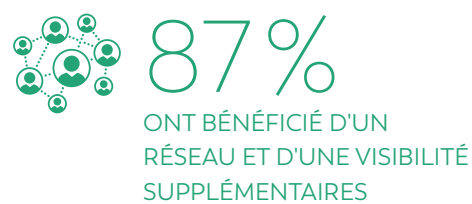
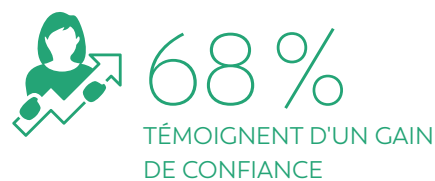
82

BÉNÉFICIAIRES
DU PROGRAMME
DE MENTORAT

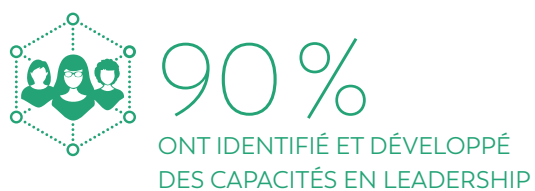
MESURER L'IMPACT DU PROGRAMME POUR LES MENTORÉES ET LES MENTORS

Au cours de l'année 2022, la Fondation L'Oréal et le C40 ont mené conjointement une analyse d'impact sur le programme *Women4climate*, avec le cabinet d'analyse Basteel. 5 ans après le lancement de l'initiative, cette étude a évalué si le programme répondait toujours aux attentes des femmes souhaitant agir pour la transition climatique. L'étude a ainsi désigné le programme de mentorat comme étant le pilier de l'initiative *Women4Climate*, tout en soulignant l'impact positif de la formation en ligne. Les résultats ont également permis d'identifier des axes d'amélioration pour l'année 2023.

LE PROGRAMME RÉPOND AUX BESOINS DES MENTORÉES



LA FORMATION EN LIGNE (MOOC) EST EFFICACE



« UN JOUR LA TERRE S'OUVRE » : UN PODCAST SUR L'IMPACT DU CHANGEMENT CLIMATIQUE SUR LES FEMMES

En 2022, la Fondation L'Oréal a soutenu le studio de podcast français Louie Media dans la création d'une saison de leur podcast « Injustices », signée par Lucile Terregrossa.



Au fil de cette enquête, journalistes, activistes du climat, responsables associatifs, chercheuses / chercheurs, politiques, expertes / experts du climat et du genre et citoyennes / citoyens ont tenté de comprendre et d'expliquer l'impact du changement climatique sur les femmes.

Contenant 5 épisodes dédiés aux inégalités de genre exacerbées par le changement climatique, cette saison intitulée « Un jour la terre s'ouvre » a cumulé au total 265 000 écoutes à fin 2022 et a été nommée dans la catégorie Meilleur documentaire du Paris Podcast festival 2022.

CHIFFRES CLÉS 2022



À l'instar du Groupe L'Oréal et de son programme de développement durable *L'Oréal pour le Futur* lancé en 2020, la Fondation L'Oréal est engagée dans une démarche globale de responsabilité environnementale. Ce Rapport d'activité est disponible en ligne sur l'espace presse du site de la Fondation L'Oréal, et a été imprimé de manière durable. Les impressions ont été réalisées sur du papier labélisé FSC® et EU Ecolabel.

Consultez le Rapport d'activité de la Fondation L'Oréal 2022 :

<https://www.fondationloreal.com/fr/ressources/presse>

CRÉDITS PHOTOS

Pour les Femmes et la Science

Photo de couverture, photos des lauréates internationales 2022, photos des Jeunes Talents Afrique subsaharienne, photos des Jeunes Talents France, photos du programme de formation : © Fondation L'Oréal

Photos du jury FWIS International : © Jean-Charles Caslot

Photo des Jeunes Talents FWIS Thaïlande : © Krisada Sinthuvanich

Photo du programme *Toutes à l'école* : © Sylvie Roche

Beauty for a Better Life

Photo de couverture : © Paolo Verzone / Agence Vu

Photos du programme international de formation : © L'Oréal India

Photos du salon de beauté : © Eric Mercier / Fondation L'Oréal

Photos du salon de beauté itinérant : © Aude Monier

Illustration du podcast : © Fondation L'Oréal

Photos *Opération sourire* : © Adem Bah / Médecins du Monde

Femmes & Climat

Photo de couverture, photo du programme *Women4Climate* : © Getty Images

Photo sur les impacts de changement climatique sur les femmes : © Ana Caroline de Lima / CARE

Photo du programme *She Grows the Future* : © Christian Berg / CARE

Photos des femmes bénéficiaires locales : © CARE

Illustration du podcast : © Clara Debray



FONDATION D'ENTREPRISE L'ORÉAL
14, RUE ROYALE 75008 PARIS
TÉL +33 (0)1 47 56 70 00
WWW.FONDATIONLOREAL.COM